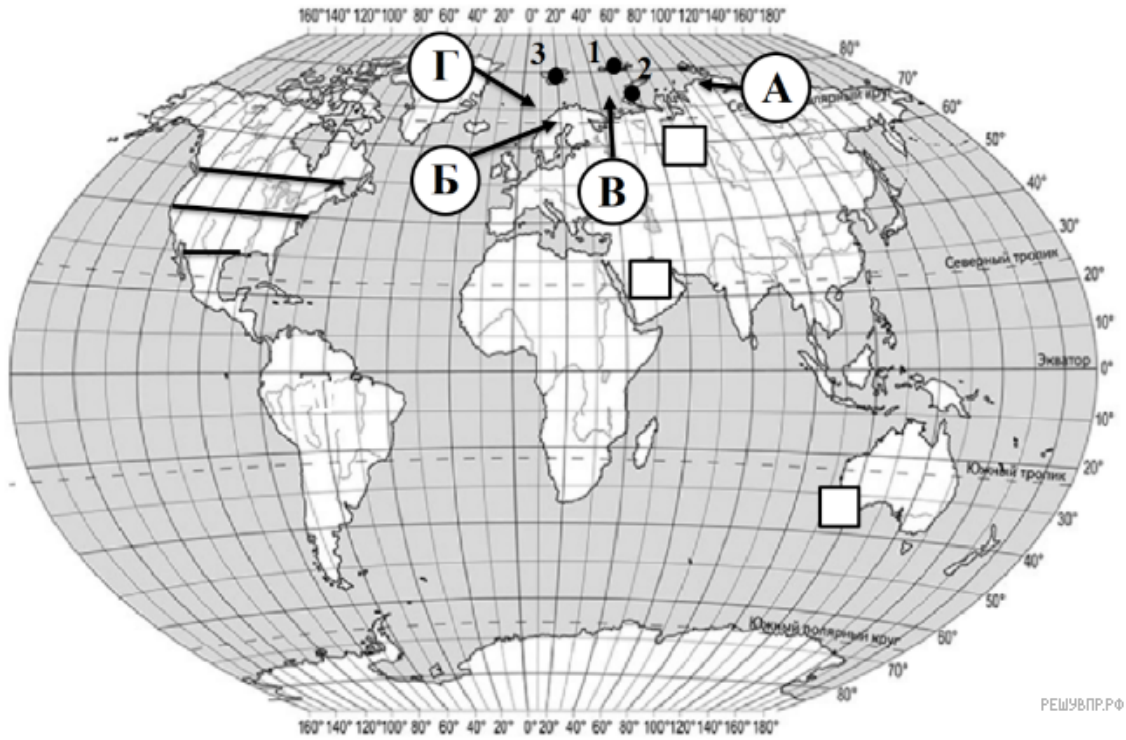


ВПР по географии 7 класс 2019 год. Вариант 17.

При выполнении заданий с кратким ответом впишите в поле для ответа цифру, которая соответствует номеру правильного ответа, или число, слово, последовательность букв (слов) или цифр. Ответ следует записывать без пробелов и каких-либо дополнительных символов. Дробную часть отделяйте от целой десятичной запятой. Единицы измерений писать не нужно.

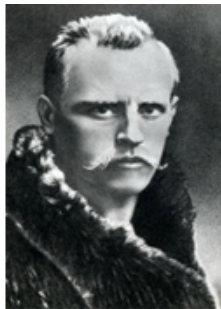
Если вариант задан учителем, вы можете вписать или загрузить в систему ответы к заданиям с развернутым ответом. Учитель увидит результаты выполнения заданий с кратким ответом и сможет оценить загруженные ответы к заданиям с развернутым ответом. Выставленные учителем баллы отобразятся в вашей статистике.



Карта составлена по состоянию на 01.01.2019

1. На карте мира, изображён маршрут экспедиции одного из путешественников, портреты которых представлены ниже. Рассмотрите карту и портреты путешественников и выполните задания.

Маршрут экспедиций кого из путешественников изображён на карте?



Фригтьоф Нансен



Генри Гудзон



Руаль Амундсен



Подпишите на карте современное название материка, у берегов которого проходил маршрут этой экспедиции.

2. На карте буквами обозначены крупные объекты, через которые проходило плавание, изображенное на рисунке. Запишите в таблицу названия этих объектов.

А	Б	В	Г

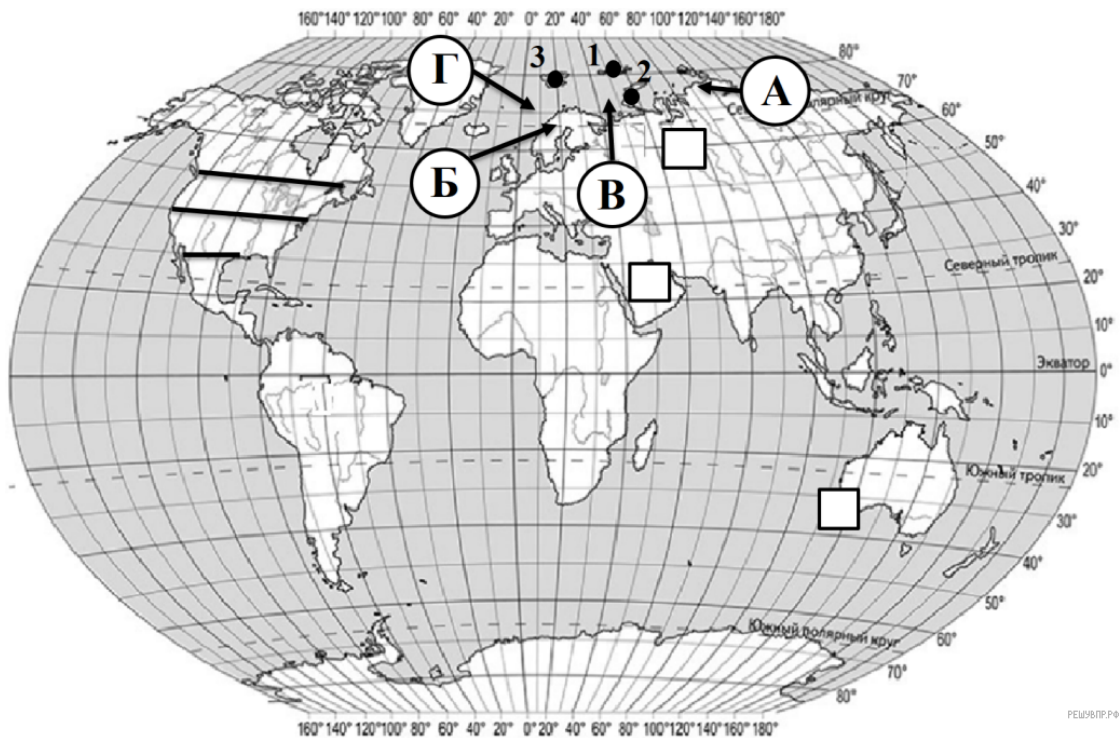
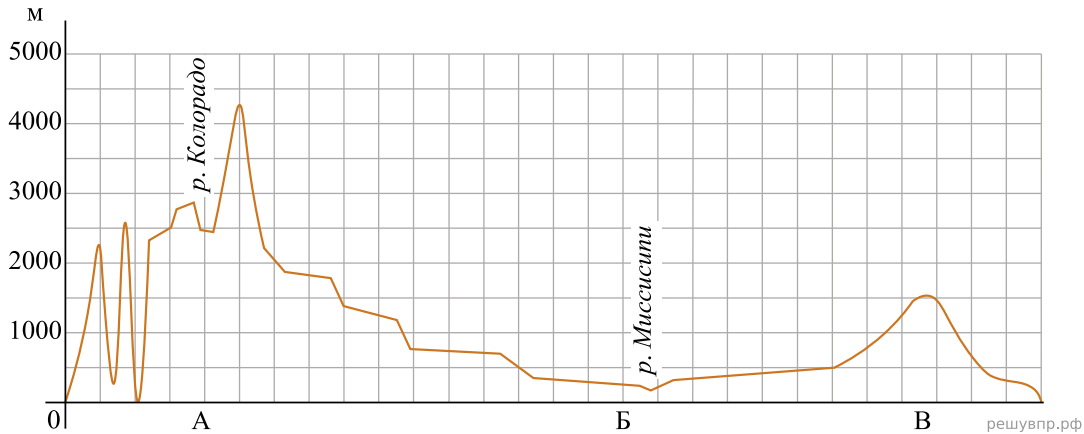


3. По линии маршрута экспедиции отмечены точки, расположенные на территории крупных географических объектов. Определите и запишите в ответе географические координаты точки 3.

4. Прочитайте текст, составленный по запискам путешественников, исследователей и туристов, посещавших объект, на территории которого расположена точка 3. Запишите в ответе название этого географического объекта.

Этот архипелаг на старых картах именовался Грумант. Свое современное название он получил в 1596 году благодаря голландскому полярному мореплавателю. Сегодня — это самая северная территории Норвегии. Но помимо нее хозяйственную и научную деятельность здесь ведет и Россия. Поселок Баренцбург — это российский населенный пункт. Он состоит из трех крупных, семи мелких островов и множества маленьких островов-шхер. Общая площадь архипелага составляет 621 км². Рельеф преобладает горный, обширные территории покрыты льдом из-за сурового климата.

На уроке географии Дмитрий построил профиль рельефа Северной Америки, представленный на рисунке. Используя рисунок и карту мира выполните задания.



5. По какому из отрезков, проведённых на карте вдоль трёх параллелей, пересекающих материк Северная Америка, построен профиль рельефа, представленный на рисунке? Укажите в ответе значение параллели.

Определите по карте протяжённость материка Северная Америка в градусах по указанной Вами параллели.

Рассчитайте протяжённость материка Северная Америка по указанной Вами параллели в километрах с помощью приведённой ниже таблицы. (Для расчёта воспользуйтесь калькулятором.)

Широта	0°	10°	20°	30°	40°	50°	60°	70°	80°	90°
Длина дуги параллели в 1°, км	111,3	109,6	104,6	96,5	85,4	71,7	55,8	38,2	19,4	0

6. Укажите географическое название крупной формы рельефа, которой соответствует участок профиля, обозначенный на верхнем рисунке буквой А.

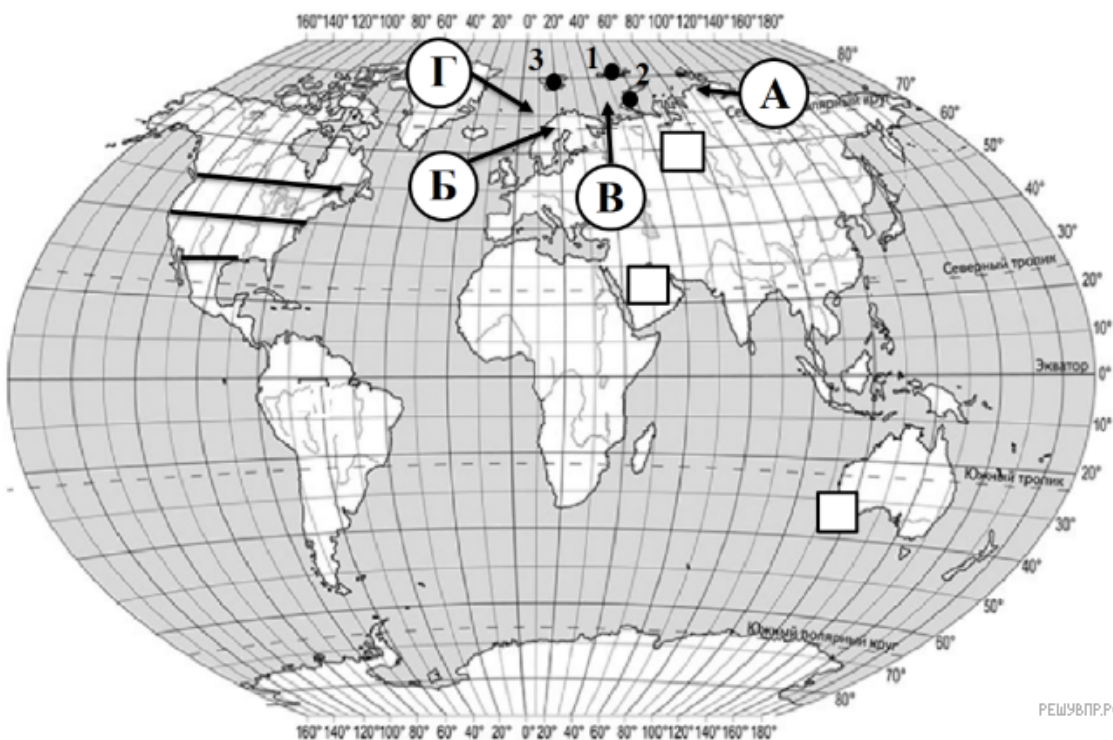
Определите наибольшую абсолютную высоту территории, через которую проходит профиль на этом участке.

7. На рисунке представлены значки, которыми обозначаются месторождения полезных ископаемых на географических картах.



Внесите в таблицу значки, обозначающие месторождения полезных ископаемых, которые добывают на территории, через которую построен профиль.

Медные руды	Золото	Оловянные руды	Каменный уголь

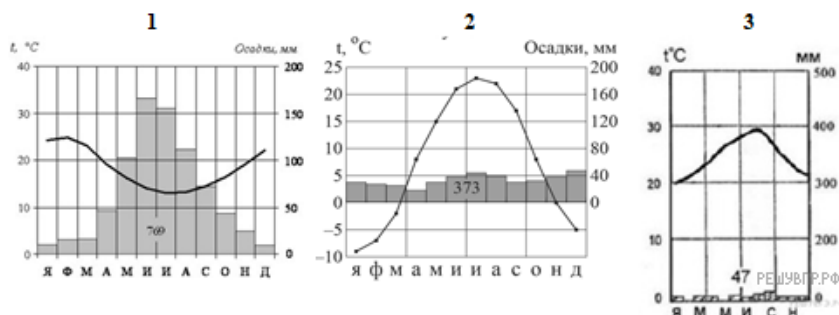


РЕШУВП.РФ

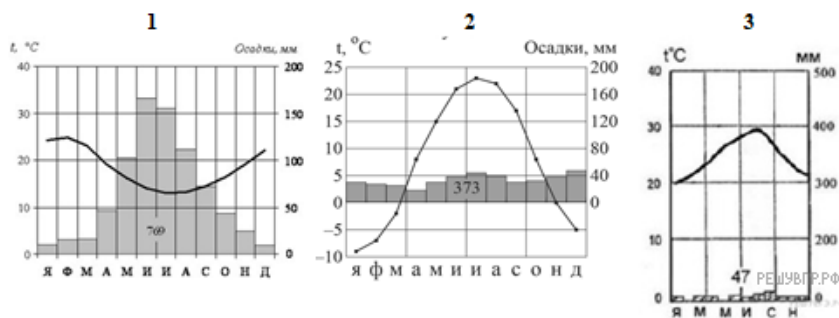
Карта составлена по состоянию на 01.01.2019

8. Рассмотрите рисунки с изображением климатограмм, построенных по данным метеонаблюдений в разных частях Земли, и выполните задания.

Определите, какому климатическому поясу соответствует каждая климатограмма. Подпишите название климатического пояса под соответствующей климатограммой.



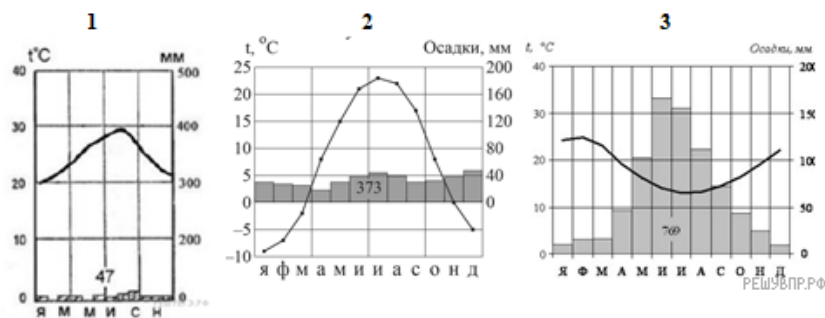
9. На карте мира территории, для которых построены изображённые на рисунках климатограммы, обозначены пустыми квадратами. Впишите в каждый квадрат на карте мира номер соответствующей климатограммы.



10. Какой природной зоне мира соответствуют приведённые ниже характеристики? Укажите в ответе название этой природной зоны.

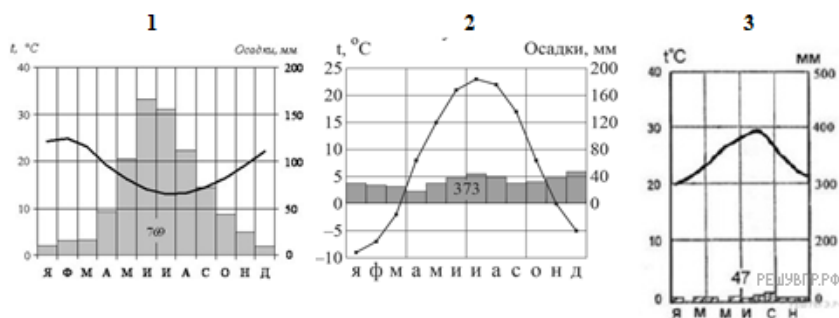
- 1) Занимает обширные территории Северной Америки и Евразии.
- 2) Четко выражены все сезоны года.
- 3) Среди растений преобладают хвойные породы деревьев (сосна, ель, лиственница).
- 4) Формируются подзолистые почвы.
- 5) Типичные представители животного мира: медведь, лиса, соболь, куница, белка, бурундук, лось и различные виды птиц.

Выберите климатограмму, соответствующую климатическим особенностям указанной Вами природной зоны. Укажите в ответе её номер.



11. По выбранной Вами в задании 3.2. климатограмме определите климатические показатели для указанной природной зоны и заполните таблицу.

Средняя температура воздуха, °С		Годовая амплитуда температур, °С	Среднегодовое количество осадков, мм	Месяц, на который приходится наибольшее количество осадков
в январе	в июле			



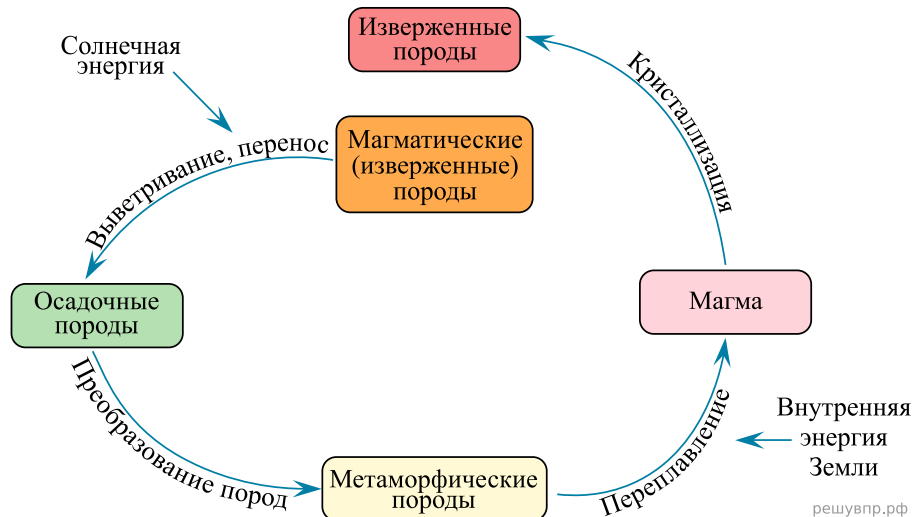
Для выполнения задание приводим текст задания 3.2:

Какой природной зоне мира соответствуют приведённые ниже характеристики? Укажите в ответе название этой природной зоны.

- 1) Занимает обширные территории Северной Америки и Евразии.
- 2) Четко выражены все сезоны года.
- 3) Среди растений преобладают хвойные породы деревьев (сосна, ель, лиственница).
- 4) Формируются подзолистые почвы.
- 5) Типичные представители животного мира: медведь, лиса, соболь, куница, белка, бурундук, лось и различные виды птиц.

Выберите климатограмму, соответствующую климатическим особенностям указанной Вами природной зоны. Укажите в ответе её номер.

Рассмотрите схему природного процесса и выполните задания.



12. Какой природный процесс отображён на схеме?

13. Установите последовательность этапов отображённого на схеме процесса.

ЭТАПЫ:

- 1) Постепенно они накапливаются в земной коре, спрессовываются и начинают изменяться.
- 2) Взаимодействуя с расплавленным веществом мантии происходит кристаллизация этих горных пород, их переплавление, а потом и их извержение вместе с магмой.
- 3) Горные породы магматического происхождения под воздействием внешней и внутренних сил Земли постепенно разрушаются.
- 4) Под действием высокого давления и высокой температуры происходит превращение горных пород в метаморфические.
- 5) Разрушенные части магматических горных пород превращаются в обломочные осадочные породы, которые перемещаются под действием текучих вод, ветра и др.

14. Какие породы более твердые: осадочные или метаморфические и почему?

15. Установите соответствие между географическими особенностями и материками, для которых они характерны: для этого к каждой позиции первого столбца подберите соответствующую позицию из второго столбца.

ГЕОГРАФИЧЕСКИЕ ОСОБЕННОСТИ

- А) Одна из рек образовала на западе материка глубокое ущелье — каньон.
- Б) На материке находится самая большая низменность.
- В) На востоке материка находятся старые невысокие горы.
- Г) На материке находится крупнейшее высокогорное озеро мира.
- Д) Материк омывают воды двух океанов.
- Е) На территории материка очень много пресноводных озер.

МАТЕРИКИ

- 1) Южная Америка
- 2) Северная Америка

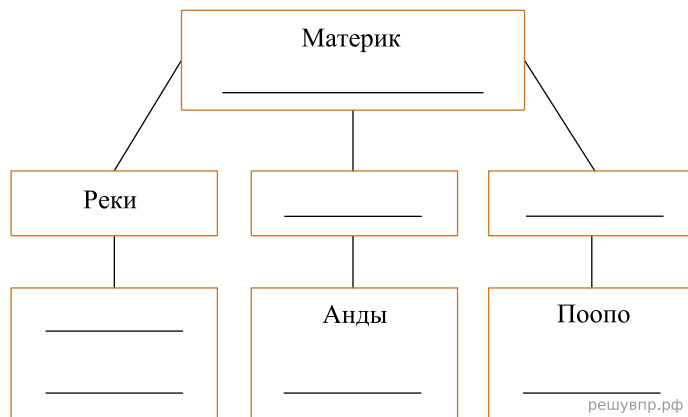
Запишите в таблицу выбранные цифры под соответствующими буквами.

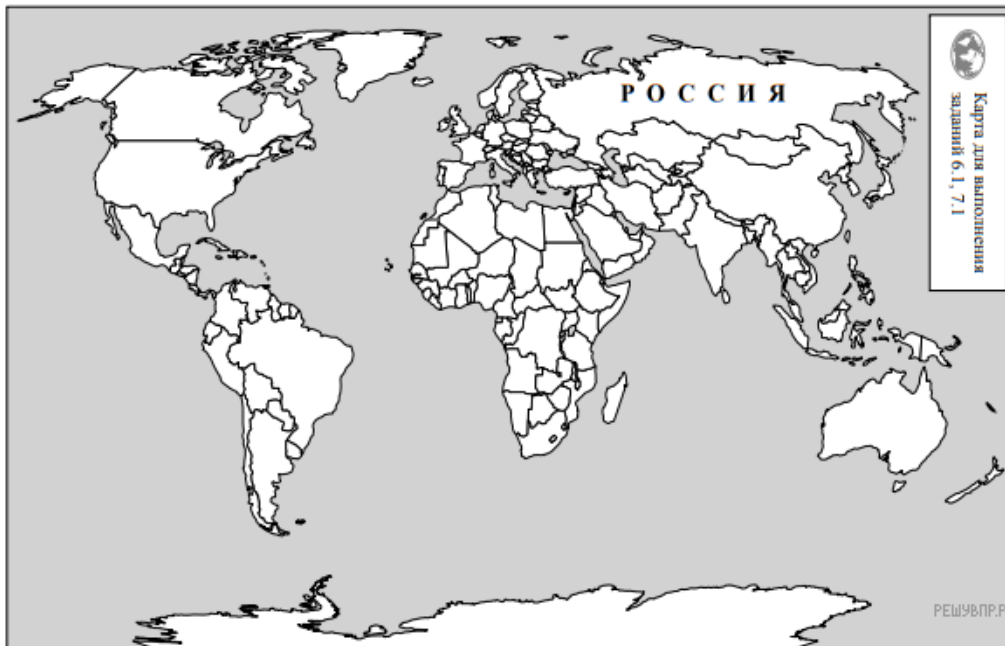
Ответ:

А	Б	В	Г	Д	Е
<input type="text"/>	<input type="text"/>	<input type="text"/>	<input type="text"/>	<input type="text"/>	<input type="text"/>

16. В приведённом ниже списке перечислены крупные географические объекты. Выберите из представленного ниже списка названия географических объектов, расположенных на территории одного из этих материков, и заполните схему. Впишите в схему название материка, типы и названия выбранных Вами географических объектов.

Конго, Ориноко, Дарлинг, Эри, Титикака, Парана, Миссури, Аконкагуа, Муррей, Денали, Юкон, Дарлинг, Кордильеры, Альпы.





Карта составлена по состоянию на 01.01.2019

17. Курт и Джеймс познакомились на чемпионате мира по футболу. Курт живёт в столице Германии, а Джеймс — в столице Австралийского Союза. Подростки общаются через Интернет, и при общении им приходится учитывать разницу во времени между их городами.

На политической карте мира выделите штриховкой страны, в которых живут подростки.

18. Часы на рисунках отображают время в городах, где живут подростки. Подпишите названия городов под соответствующими часами.



Гринвич
18 марта
12:00 (полдень)

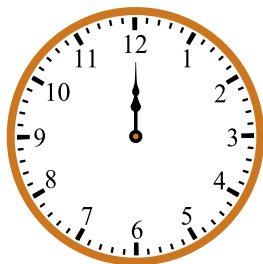


18 марта
13:00



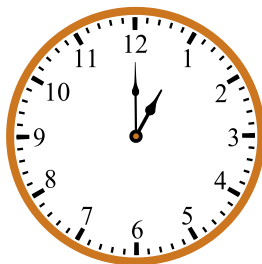
18 марта
19:00

Курт и Джеймс познакомились на чемпионате мира по футболу. Курт живёт в столице Германии, а Джеймс — в столице Австралийского Союза. Подростки общаются через Интернет, и при общении им приходится учитывать разницу во времени между их городами.



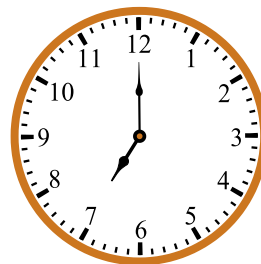
Гринвич
18 марта
12:00 (полдень)

решувпр.рф



18 марта
13:00

решувпр.рф



18 марта
19:00

решувпр.рф

19. Курт отправил Джеймсу электронное сообщение в 15:00 по местному времени.

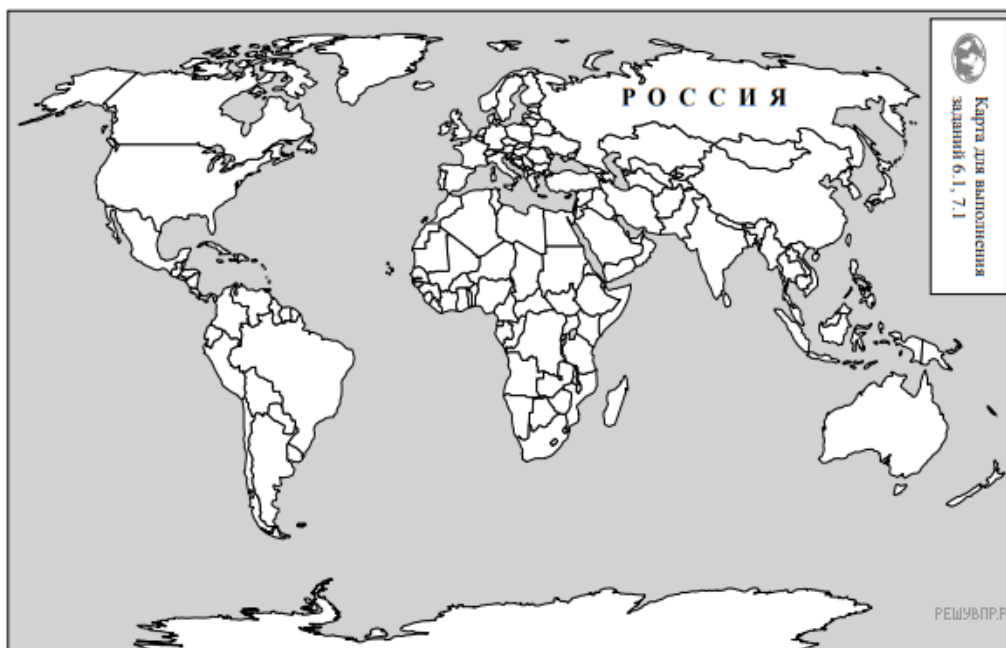


Какое время будет отображаться в соответствующем окне на экране смартфона Джеймса, когда он получит сообщение от Курта?

Используя представленную ниже таблицу и политическую карту мира выполните задания.

Численность и состав населения, 2017 г.

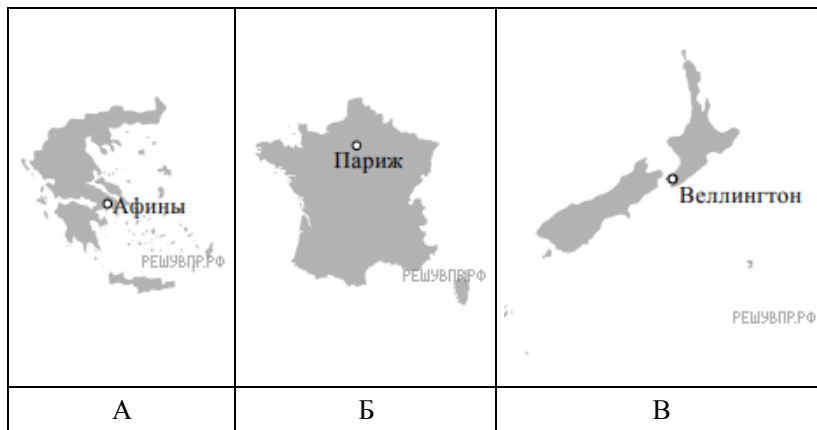
№	Страна	Численность населения, млн человек	Состав населения, %		
			Доля населения в возрасте до 15 лет	Доля населения в возрасте от 15 до 65 лет	Доля населения в возрасте старше 65 лет
1	Иран	81	25	71	4
2	Мексика	133	29	64	7
3	США	325	19	66	15
4	Япония	126	13	59	28



Карта составлена по состоянию на 01.01.2017

20. Подпишите на политической карте мира название страны с самой большой численностью населения.

23. Рассмотрите представленные ниже рисунки. Выберите рисунок с контуром страны, в которой живёт Ваш сверстник. Запишите в ответе букву, которой обозначен этот рисунок.



24. Предположите, какие ответы на вопросы о своей стране даст Ваш сверстник в ходе интервью. Запишите их в таблицу.

Вопрос	Ответ
1. В какой части света находится твоя страна?	
2. Какое(-ие) море(-я) омывает(-ют) берега твоей страны?	
3. Какие горы есть в твоей стране?	
4. Какие крупные города, кроме столицы, есть в твоей стране?	
5. В какой сфере хозяйства занято большинство жителей страны?	
6. Какие сельскохозяйственные культуры выращивают в твоей стране?	
7. Какие достопримечательности можно посмотреть в твоей стране?	